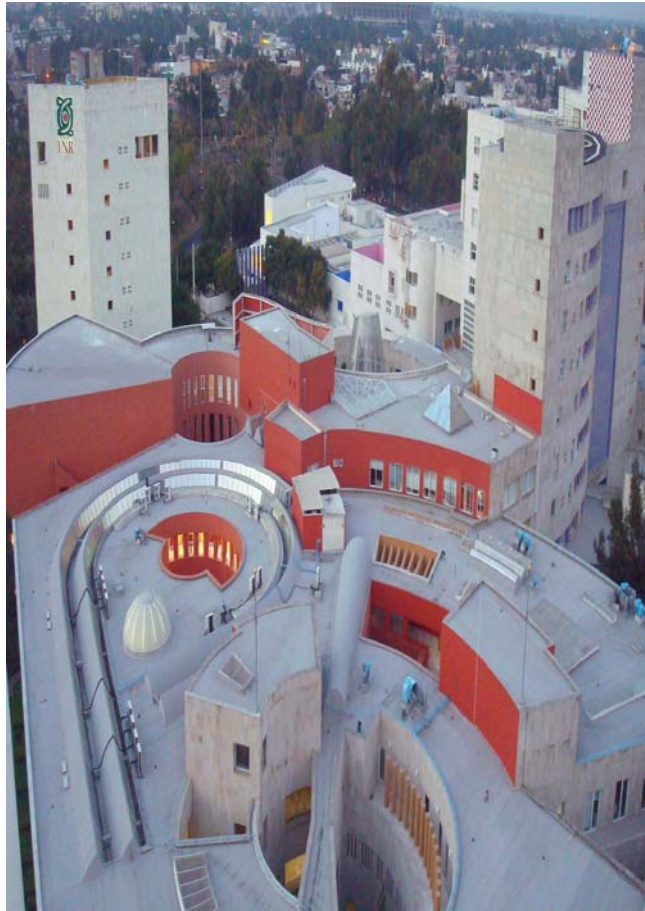




**I
N
R**



Guía para atender emergencias.

ÍNDICE

1. Introducción
2. Sismo
3. Amenaza con artefacto explosivo.
Hoja de llamadas de amenaza.
3. Conato de Incendio.
4. Fuga de gas
5. Caída de ceniza volcánica.
6. Inundación.
7. Derrame de Residuos Peligrosos Biológico Infecciosos.
8. Derrame de Sustancias químicas.
9. Robo de Infante

"Ante una emergencia la responsabilidad recae en las prácticas, la capacitación, el liderazgo y el trabajo en equipo."

Guía para atender Emergencias

El Instituto cuenta con un código de colores para cada emergencia, con el objeto de no crear pánico entre pacientes, familiares y personal.

La activación se realiza de la siguiente manera:

1. Para reportar una emergencia , se marca al conmutador “#9”
2. Se dará la sig. Información:

Nombre de quien reporta, Tipo de emergencia, lugar exacto de la emergencia (Cuerpo, Edificio, Nivel, Área/ consultorio), hora en que sucedió la emergencia.

3. El personal del conmutador voceará la siguiente información:

Por ejemplo: La emergencia reportada : Derrame de sustancia química en el cuerpo 9, torre de investigación, 2 nivel en el Laboratorio de Bioquímica.

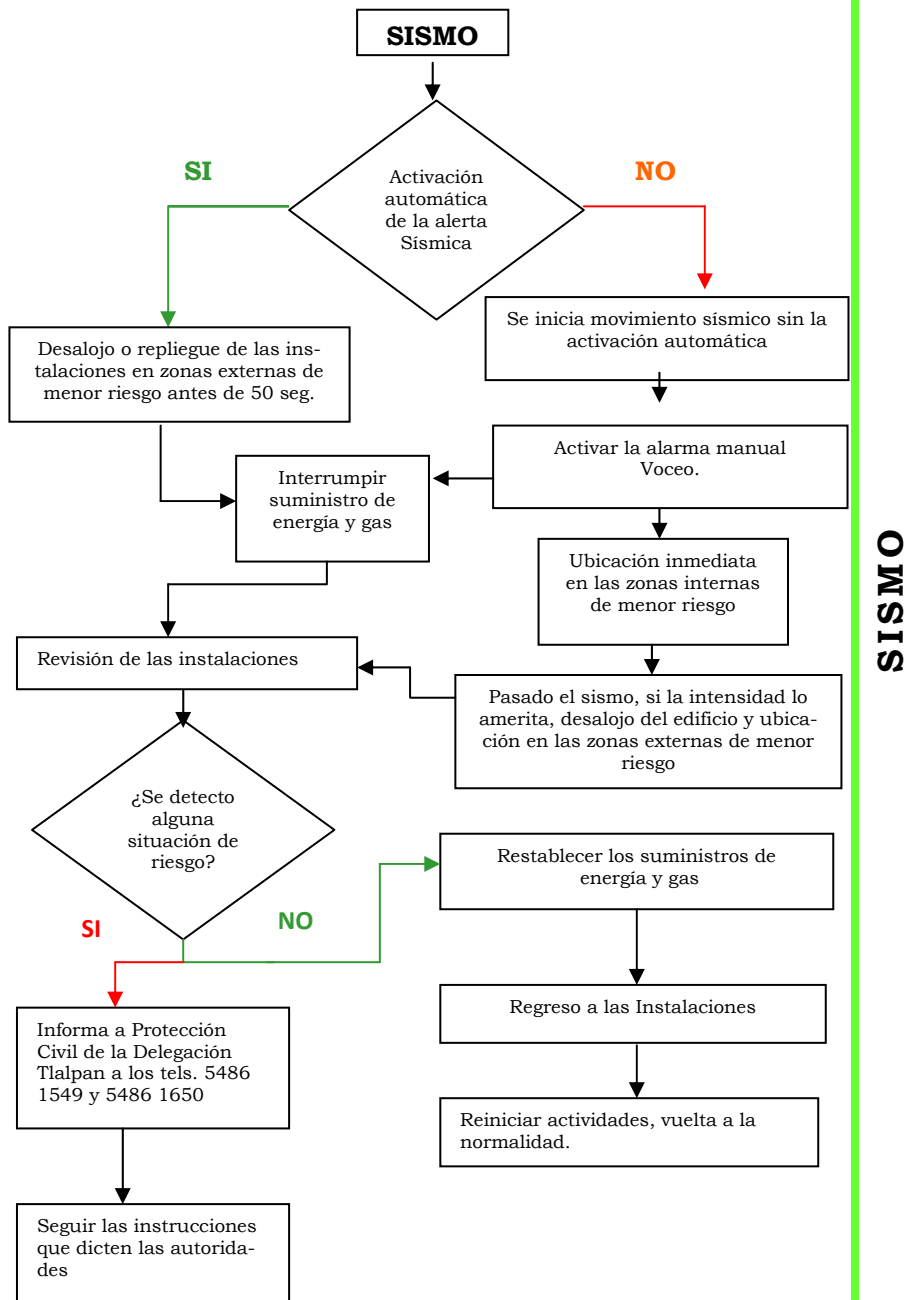
Voceo: Código naranja, en torre de investigación, 2 nivel en el Laboratorio de Bioquímica, Personal del Comité Interno de Protección Civil y Vigilancia favor de acudir al área inmediatamente.

Emergencia	Color
Sismo	Amarillo
Conato de incendio	Rojo
Derrame de sustancia química o RPBI	Naranja
Amenaza de bomba	Negro
Robo de infante	Ámbar

INTRODUCCIÓN

SISMO

ACTIVIDAD	RESPONSABLE
<p>Si se activa de forma automática el Sistema de Alerta Sísmica:</p> <p>a) Desalojar las instalaciones y ubicarse en las zonas externas de menor riesgo, antes de 50 seg. (Tiempo aproximado de inicio del movimiento sísmico).</p> <p>b) En caso de no poder salir, ubicarse en las zonas de seguridad señaladas con los letreros correspondientes y aplicar la técnica del Triángulo de vida (repliegue)</p> <p>c) En ambos casos, de ser posible interrumpir los suministros de gas y energía.</p>	<p>Todo el personal del INR</p>
<p>En caso de que se inicie el sismo sin que se active el Sistema de Alerta Sísmica:</p> <p>En cuanto sea detectado el movimiento sísmico, activar la alarma manual para indicar la evacuación del edificio o repliegue.</p> <p>De no ser posible evacuar o si se encuentra en el último piso, ubicarse en las zonas de seguridad señaladas con los letreros correspondientes y aplicar la técnica del triángulo de vida.</p> <p>En ambos casos, de ser posible interrumpir los suministros de gas y energía.</p>	<p>Jefe de edificio o responsable en turno. Brigadistas Cualquier persona que detecte la actividad sísmica Comité Interno de Protección Civil</p>
<p>Revisión de las instalaciones</p>	<p>Subdirección de Conservación y Mantenimiento, Coordinadores de Brigada del INR. Y Personal de Vigilancia.</p>
<p>Si se detectó alguna situación de riesgo, que cause daño a los trabajadores y no pueda ser atendido por la Subdirección de Conservación y Mantenimiento, dar aviso a Protección Civil de la Delegación Tlalpan a los teléfonos: 5486 1549 y 5486 1650</p>	<p>Subdirección de Conservación y Mantenimiento, Coordinadores de Brigada del INR y Dirección General del INR</p>
<p>Cuando se detecte alguna situación de riesgo, seguir las instrucciones de las autoridades.</p>	<p>Subdirección de Conservación y Mantenimiento, Coordinadores de Brigada del INR y Dirección General del INR</p>
<p>Si no se detectó ninguna situación de riesgo, restablecer los suministros de gas y energía.</p>	<p>Coordinadores de Brigada del INR y Dirección General del INR</p>
<p>Determinar el regreso a las instalaciones y a la normalidad.</p>	<p>Coordinadores de Brigada del INR y Dirección General del INR</p>



AMENAZA CON ARTEFACTO EXPLOSIVO

ACTIVIDAD	RESPONSABLE
Utilizar la tarjeta guía para registrar la llamada de amenaza de bomba	Persona que haya recibido la llamada de amenaza.
Dar la alerta de amenaza de bomba sistema voceo, de acuerdo al código y al jefe inmediato.	Jefe de piso o encargado del área, en caso de que no haya un jefe la persona que recibió la llamada , Sistema de voceo
Llamar a Fuerza de Tarea al Tel. 58-45-87-36	Coordinación de Protección Civil o Coordinación de Seguridad y Vigilancia.
Acordonamiento de la zona	Personal de Protección Civil y Coordinación de Seguridad y Vigilancia
Limitar los accesos de entradas, únicamente permitir el paso a los cuerpos de apoyo.	Personal de Vigilancia
Rastreo de las áreas con las 6 "A" * y en tres niveles, Piso, Muebles y Partes Altas sin evacuar al personal y sin causar pánico.	Personal de Protección Civil y Coordinación de Seguridad y Vigilancia
Apoyar al personal de Fuerza de Tarea	Personal de Protección Civil y Coordinación de Seguridad y Vigilancia
Sólo evacuar en caso de que se haya encontrado algún bulto extraño y NO moverlo	Personal de Protección Civil, apoyados por Seguridad y Vigilancia
Acudir a la agencia del Ministerio Público para presentar la denuncia correspondiente	Departamento Jurídico
Informar de lo acontecido a la Dirección General	Personal que haya recibido la llamada telefónica, la Coordinación de Protección Civil, Coordinación de Seguridad y Vigilancia

* 6 A, Arriba, Abajo, A la izquierda, A la derecha , Adelante, Atrás.

!!! Si no eres parte de la solución, eres parte del problema !!!

TARJETA GUÍA DE REGISTRO DE LLAMADAS DE AMENAZA DE BOMBA.

CONSERVA LA CALMA

Anota el número telefónico que aparece en el identificador de llamadas. _____

Anota las palabras exactas de la amenaza: _____

TRATA DE PROLONGAR LA CONVERSACIÓN Y SI ES POSIBLE PREGUNTA LO SIGUIENTE:

¿ Cuando y a que hora va a explotar?

¿ Donde está ubicado el artefacto?

¿ Que clase de artefacto explosivo es?

¿ Por qué lo colocó?, ¿ Quién llama?

Trata de Identificar a la persona que llama:

Sexo:(M) (F) Edad aproximada: _____

Característica de la voz: Fuerte () Suave() Aguda() Rasposa ()

Forma de hablar: Rápida () Lenta () Nasal () Tartamudea ()

Lenguaje: Excelente () Regular () Vulgar ()

Acento: Local () Del Interior del País () Extranjero ()

Ruidos de fondo: Tumultos () Autos () Animales ()

Radio () Música () TV () Otros ()

Duración de la llamada: _____

Hora de la llamada: _____ Fecha de la Llamada: _____

NO COMENTES NADA CON TUS COMPAÑEROS, NOTIFICA INMEDIATAMENTE A TU JEFE DE ÁREA Y AL COORDINADOR DE P.C. DE TU EDIFICIO, ASÍ COMO A VIGILANCIA.

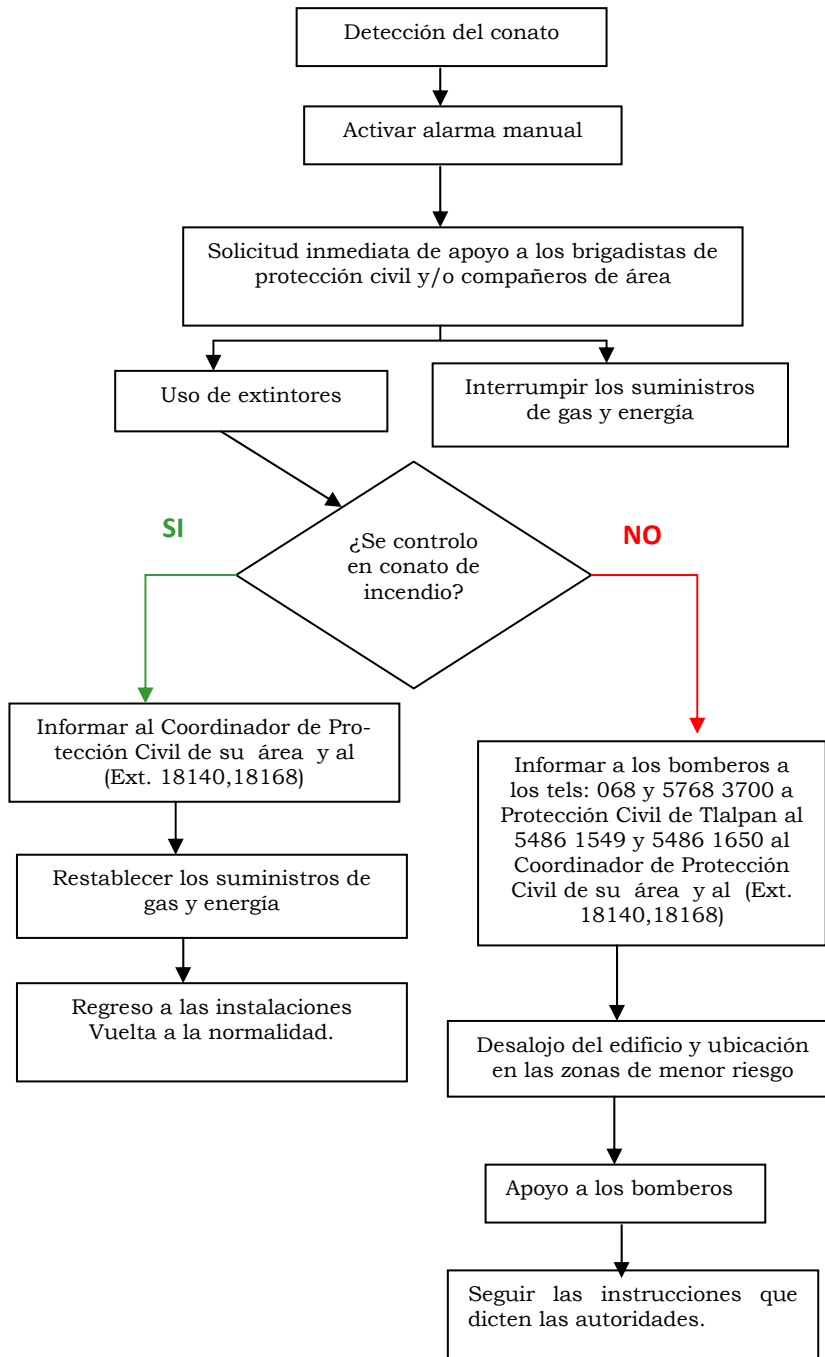
HOJA DE REGISTRO DE LLAMADA

CONATO DE INCENDIO

ACTIVIDAD	RESPONSABLE
En cuanto sea detectado el conato de incendio, activar la alarma sistema de voceo, para indicar el desalojo del edificio y dar aviso inmediato sobre el conato de incendio a los brigadistas de Protección Civil y/o compañeros de área.	Jefe de edificio o responsable en turno, Cualquier persona que detecte el conato de incendio, Comité Interno de Protección Civil. Sistema de voceo
Acordonar el área. En caso de estar capacitado en el uso y manejo de extintores, combatir el conato de incendio. De ser posible interrumpir los suministros de gas y energía. Si se controla el conato de incendio, informar al Coordinador de Protección Civil de su área (Ext. 18140,18168) y restablecer los suministros de gas y energía.	Personal de vigilancia, Jefe de edificio o responsable en turno, Cualquier persona capacitada en el uso de extintores, Comité Interno de Protección Civil
Si no fue posible controlar o apagar el conato de incendio, pedir apoyo a los bomberos a los Tels: 068 y 5768-3700 e informar a Protección Civil de Tlalpan a los teléfonos 5486-1549 y 5486-1650, informar al Coordinador de Protección Civil de su área y al (Ext. 18140,18168) . Seguir todas las instrucciones de las autoridades.	Todo el personal del Instituto, Personal de vigilancia, Comité Interno de Protección Civil
Determinar el regreso a las instalaciones y/o reinicio de actividades.	Jefe de edificio o responsable en turno, Comité Interno de Protección Civil, Bomberos

".....improvisar es peligroso, actuar con negligencia es peor"

CONATO DE INCENDIO



CONATO DE INCENDIO

USO DE EXTINTORES.



1

IDENTIFICAR EL TIPO DE FUEGO

TIPO A MADERA, PAPEL, BASURA...

TIPO B THINER, GASOLINA, ALCOHOL.

TIPO C ORRIENTE ELECTRICA

TIPO D PRODUCIDO POR METALES



2

CHECAR EL TIPO DE EXTINTOR
Y AGENTE EXTINGUIDOR (AGUA; SOLO PARA FUEGO TIPO A, POLVO QUÍMICO SECO ; PARA FUEGO TIPO A, B Y C, BIÓXIDO DE CARBONO; PARA FURGO TIPO B Y C, GAS HALON, PARA FUEGO TIPO A, B Y C)



3

CHECAR EL MANÓMETRO
QUE EL INDICADOR DE PRESIÓN (FLECHA AMARILLA) SE ENCUENTRE EN EL AREA VERDE O AREA DE SOBRECARGA



4

TRASLADAR EL EXTINTOR
TOMÁNDOLO DEL MANERAL Y CON LA MANGUERA HACIA ATRAS Y SIEMPRE DETRÁS DE LA RODILLA.



5

QUITAR EL SEGURO
GIRAR EL SEGURO PARA ROMPER EL MARCHAMO (SEGURO DEL SEGURO), QUITAR LA HORQUILLA DEL SEGURO



6

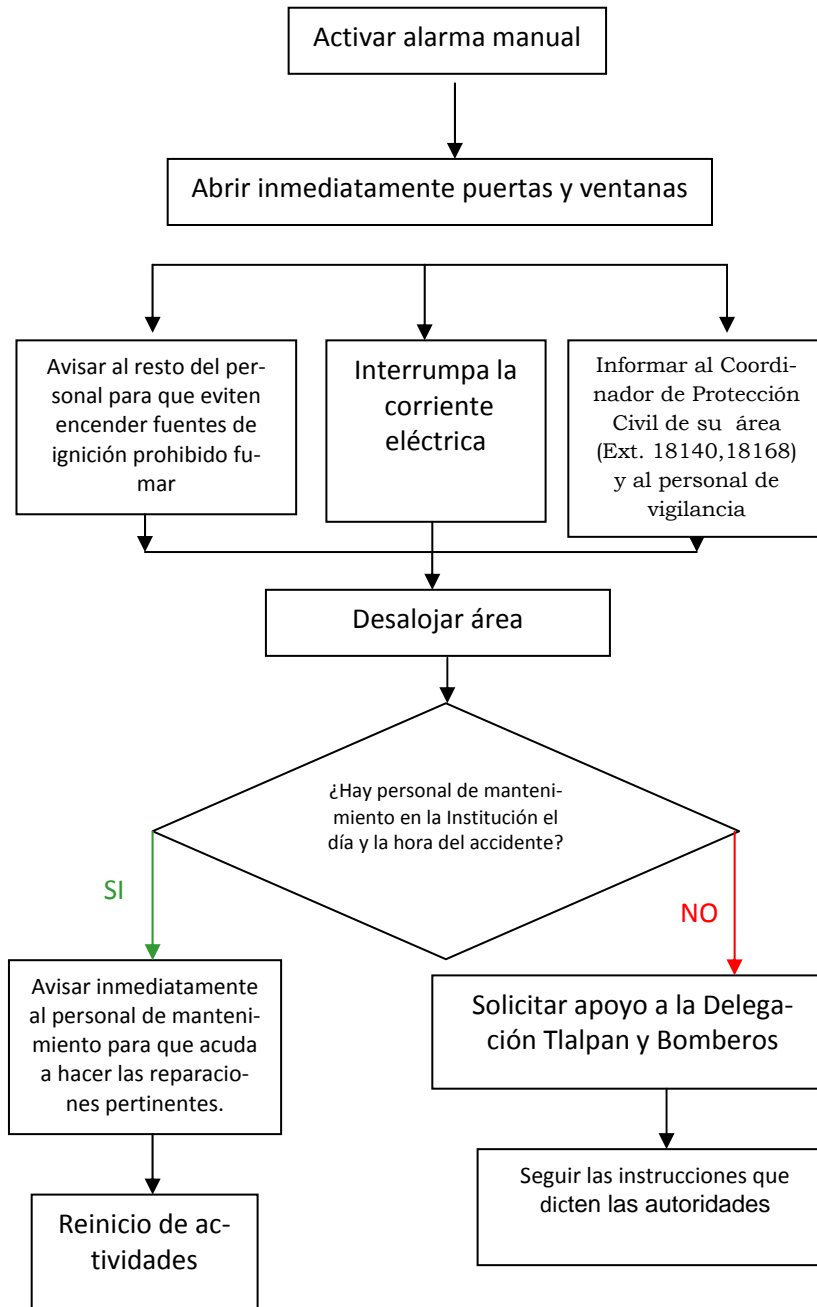
EXTINGUIR FUEGO INCIPIENTE
SE LLEGA AL LUGAR DEL FUEGO
SE COLOCA A FAVOR DEL VIENTO
COLOCÁNDOSE DE 3 A 3.5 METROS DE LA BASE DEL FUEGO Y FRENTE A EL
SE AVANZA DESCARGANDO EL EXTINTOR
DIRIGIENDO LA DESCARGA A UNOS 15 CM ANTES DE LA BASE DEL FUEGO.
CUIDANDO MOVER LA BOQUILLA EN FORMA DE VAIVÉN.

1-

FUGA DE GAS

ACTIVIDAD	RESPONSABLE
Activar la alarma manual para indicar el desalojo del edificio	Personal involucrado o cualquier persona que se percate de la fuga
Abrir inmediatamente puertas y ventanas	Todo el personal
Interrumpa la corriente eléctrica	Jefe de edificio o Responsable del área en turno Subdirección de Conservación y Mantenimiento
Avisar al resto del personal para que eviten encender fuentes de ignición. Prohibido fumar	Jefe de edificio o Responsable del área en turno Comité Interno de Protección Civil Personal de vigilancia
Informar al Coordinador de Protección Civil de su área (Ext. 18140,18168) y al personal de vigilancia	Jefe de edificio o Responsable del área en turno
Avisar inmediatamente al personal de mantenimiento para que acuda a hacer la reparación	Jefe de edificio o Responsable del área en turno Comité de Protección Civil
Desalojar el área	Jefe de edificio o Responsable del área en turno Comité Interno de Protección Civil Todo el personal
Si no hay personal de mantenimiento en el día y hora del accidente, solicitar apoyo a Protección Civil de Tlalpan a los tels. 5486 1549 y 5486 1650, o a fugas de gas al 5277 0422 y 5277 0425 las 24 hrs. del día. Seguir las instrucciones que dicten las autoridades	Jefe de edificio o Responsable del área en turno Comité Interno de Protección Civil Personal de vigilancia

FUGAS DE GAS



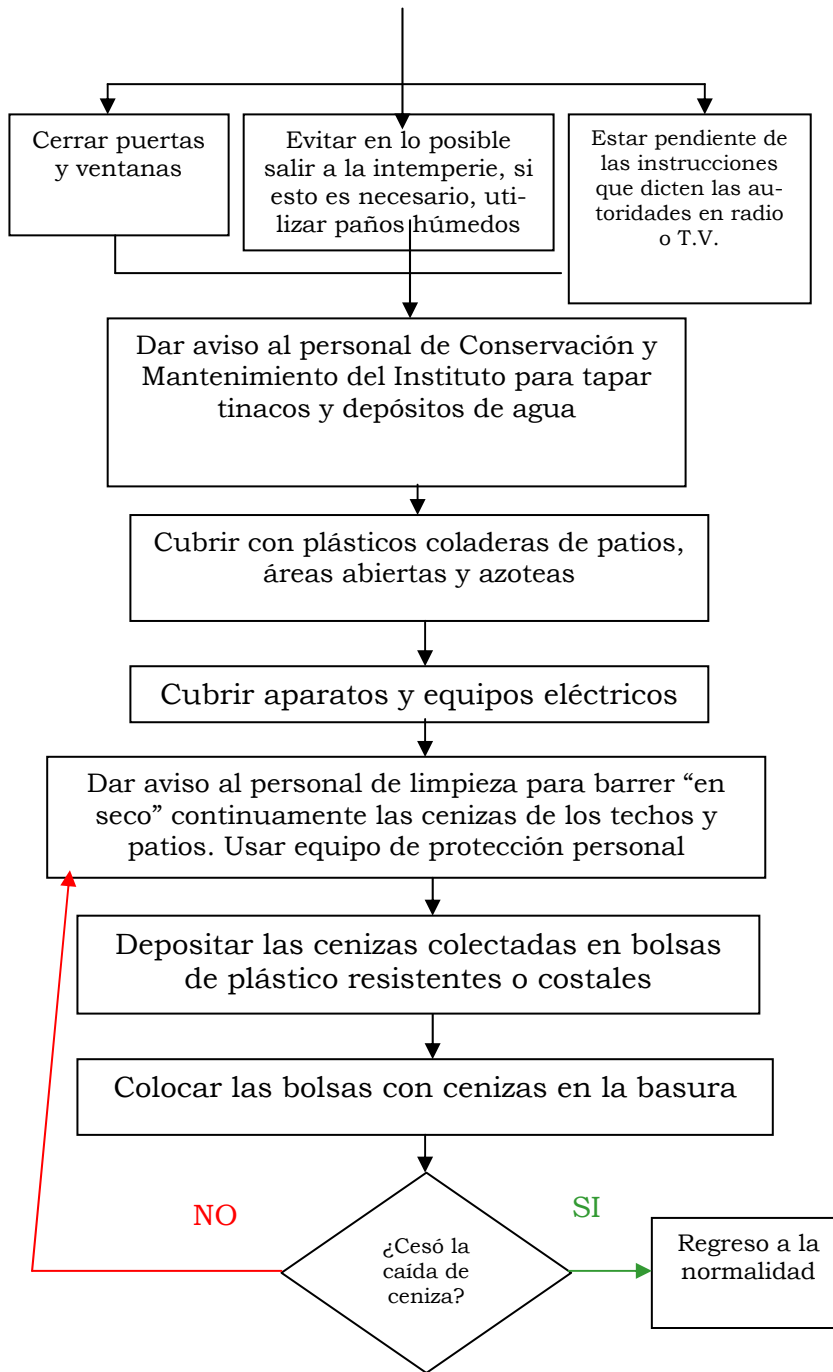
FUGA DE GAS

CAÍDA DE CENIZA VOLCÁNICA

ACTIVIDAD	RESPONSABLE
Cerrar puertas y ventanas. Evitar en lo posible salir a la intemperie, si esto es necesario, utilizar paños húmedos para cubrir boca y nariz	Todo el personal
Estar al pendiente de las instrucciones que dicten las autoridades en radio o en TV.	Todo el personal
Dar aviso al personal de Conservación y Mantenimiento, para cubrir tinacos y depósitos de agua	Jefe de edificio o Responsable del área en turno Subdirección de Conservación y Mantenimiento
Cubrir con plásticos las coladeras de patios, áreas abiertas y azoteas.	Limpieza Subdirección de Conservación y Mantenimiento.
Cubrir aparatos y equipos eléctricos	Todo el personal
Dar aviso al personal de limpieza para barrer “ en seco” continuamente las cenizas de los techos y patios, utilizando como equipo de protección personal guantes, lentes de seguridad y paños húmedos para cubrirse boca y nariz.	Jefe de edificio o Responsable del área en turno Comité de Protección Civil
Depositar las cenizas colectadas en bolsa de plástico resistente o costales y depositarlas en basura municipal.	Personal de Limpieza

“Lo que tenemos que aprender lo aprendemos haciendo.”

CAÍDA DE CENIZA

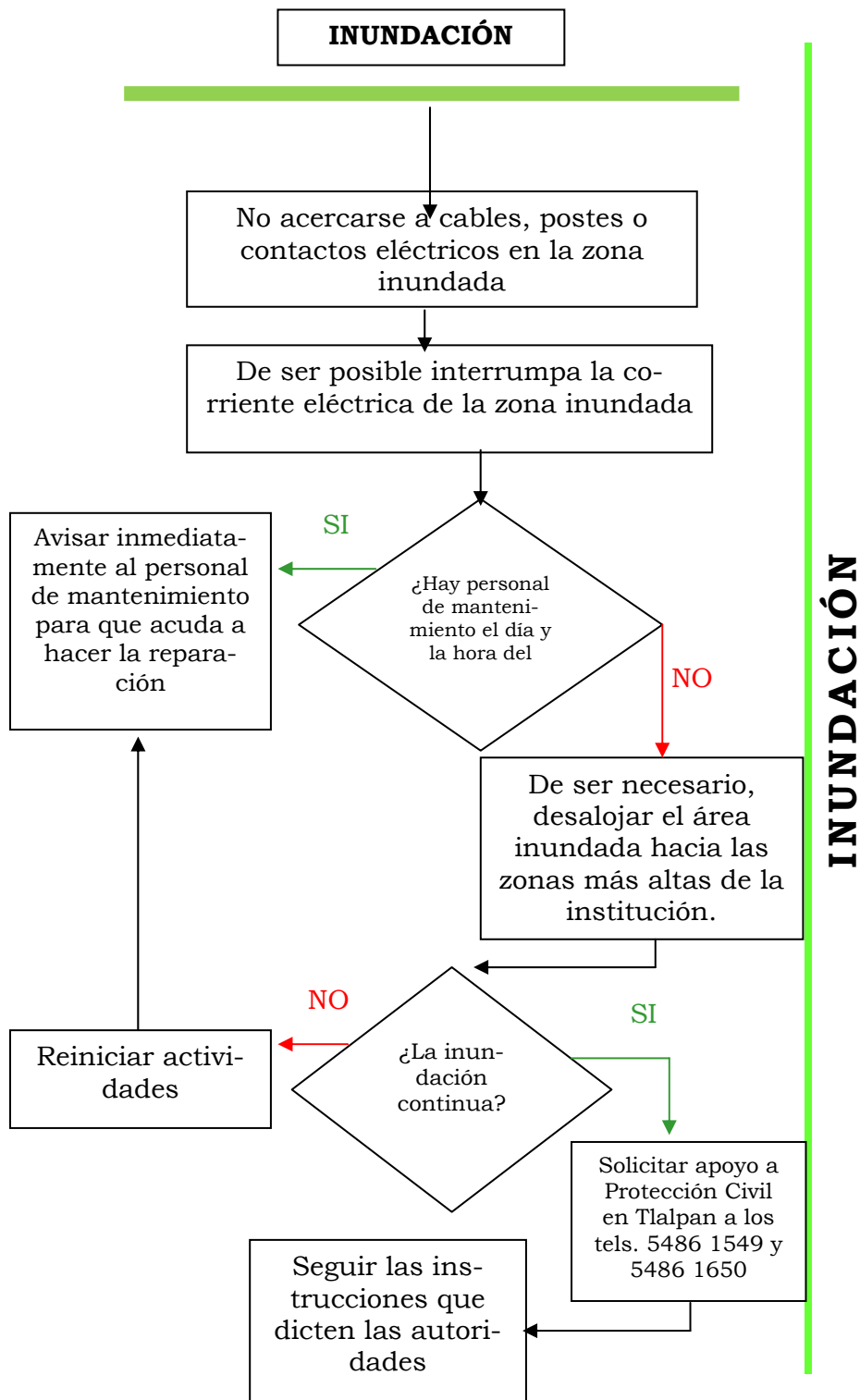


CAÍDA DE CENIZA VOLCÁNICA

INUNDACIÓN

ACTIVIDAD	RESPONSABLE
No acercarse a cables, postes o contactos eléctricos en la zona inundada	Todo el personal
Si es posible, interrumpa la corriente eléctrica de la zona inundada.	Todo el personal Subdirección de Conservación y Mantenimiento
Dar aviso al personal de Conservación y Mantenimiento, para hacer las reparaciones pertinentes	Jefe de edificio o Responsable del área en turno Subdirección de Conservación y Mantenimiento
De ser necesario, desalojar el área inundada y dirigirse hacia las zonas más altas de la Institución.	Jefe de edificio o responsable en turno. Todo el personal Comité Interno de Protección Civil .
Cubrir aparatos y equipos eléctricos	Todo el personal
En caso de que la inundación continúe, solicitar apoyo a Protección Civil Tlalpan 54861549 y 54861650 o a la Dirección General de Protección Civil 55950684 y seguir las instrucciones que dicten las autoridades.	Jefe de edificio o Responsable del área en turno Comité Interno de Protección Civil

“Los grandes sucesos dependen de incidentes pequeños.”

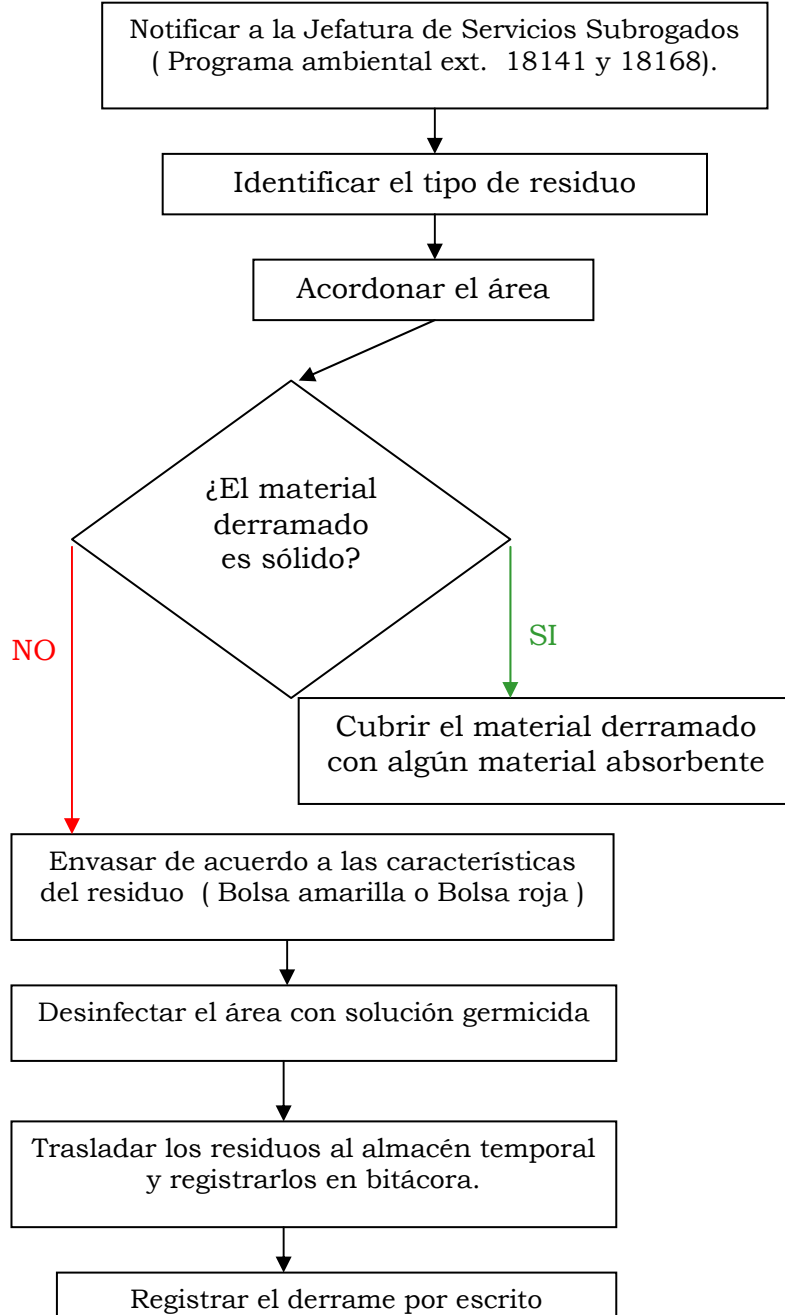


DERRAME DE RPBI

ACTIVIDAD	RESPONSABLE
Notificar a la Jefatura de Servicios Subrogados (Programa ambiental ext. 18141 y 18168)	Persona que haya participado identificado el derrame o responsable del área.
Identificar el tipo de residuo del derrame cantidad estimada y localización del derrame.	
Colocarse el equipo de protección personal (anteojos de seguridad, cubrebocas, overol, bata, guantes de latex o carnaza)	Recolector Interno de RPBI
Acordonar el área para seguridad	Persona que haya participado en el derrame. Recolector Interno de RPBI
Controlar el derrame en caso de ser líquido, colocando material absorbente (aserrín u otro)	Recolector Interno de RPBI
Envasar de acuerdo a la característica del residuo (Bolsa amarilla o bolsa roja con logotipo y leyenda de Riesgo Biológico)	Recolector Interno de RPBI
Desinfectar el área con solución germicida.	Recolector Interno de RPBI
Trasladar los residuos al almacén temporal y registrarlos en bitácora.	Recolector Interno de RPBI
Registrar el derrame por escrito y entregar a la Jefatura de servicios subrogados.	Personal involucrado con el derrame Recolector Interno de RPBI

* RPBI.- RESIDUOS PELIGROSOS BIOLÓGICO INFECCIOSOS

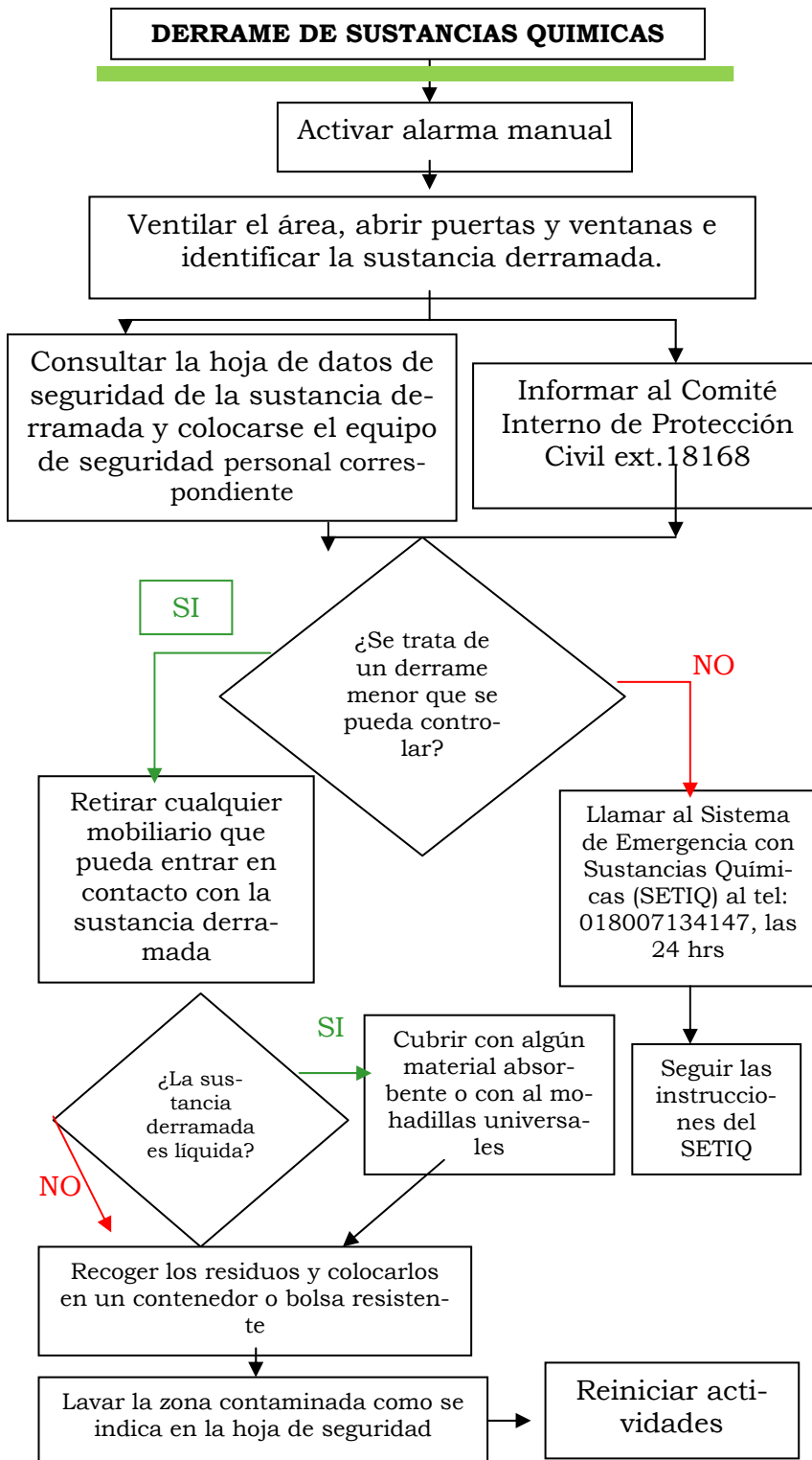
DERRAME DE RPBI



DERRAME DE RPBI

DERRAME DE SUSTANCIAS QUÍMICAS

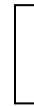
ACTIVIDAD	RESPONSABLE
Activar la alarma manual para indicar el desalojo de edificio y evitar más accidentes	Persona que haya participado identificado el derrame o sea responsable del área.
Identificar el material, sustancia o residuo que intervino en el accidente, cantidad estimada y localización del derrame	
Ventilar el área, sólo abrir puertas y ventanas (No usar ventilador)	Persona que haya participado, identificado el derrame o sea responsable del área.
Consultar la hoja de seguridad de la sustancia derramada y emplear el equipo de protección personal que se especifique en la misma (lentes de seguridad, guantes, bata u overol, zapatos antiderrapantes o especiales, cubrebocas o mascarilla pinzas si es el caso)	Persona que haya participado en el derrame. Comité Interno de Protección Civil.
Notificar a los compañeros de área y a los integrantes del Comité Interno de Protección Civil del área involucrada acerca del derrame, con el objeto de solicitar apoyo para tomar las medidas necesarias.	Personal del Instituto Comité Interno de Protección Civil
Eliminar las fuentes de ignición como calentadores, mecheros, accionar interruptores, chispas, evitar el uso de teléfonos celulares, bipper, radios de onda corta	Comité Interno de Protección Civil Todo el personal Personal de vigilancia
Aislar al área marcando con señales que anuncien el derrame en cuestión, en particular si existe algún riesgo asociado a la liberación de gases.	Comité Interno de Protección Civil Personal de vigilancia Todo el personal
Proceder según se describa en la hoja de seguridad: En caso de líquidos, cubrir con vermiculita, arena seca, aserrín, carbón activado o almohadillas universales que absorban el líquido derramado. Evitar que el material derramado escurra a la alcantarilla, sótanos o a las áreas confinadas. En el caso de sólidos, recoger hasta donde sea posible las partículas utilizando una pala, recogedor, pinzas, escobetillas u otros utensilios, es indispensable utilizar equipo de protección personal, para derrames por ácidos, cubrir con bicarbonato de sodio para neutralizarlo.	Persona que haya participado en el derrame. Comité Interno de Protección Civil

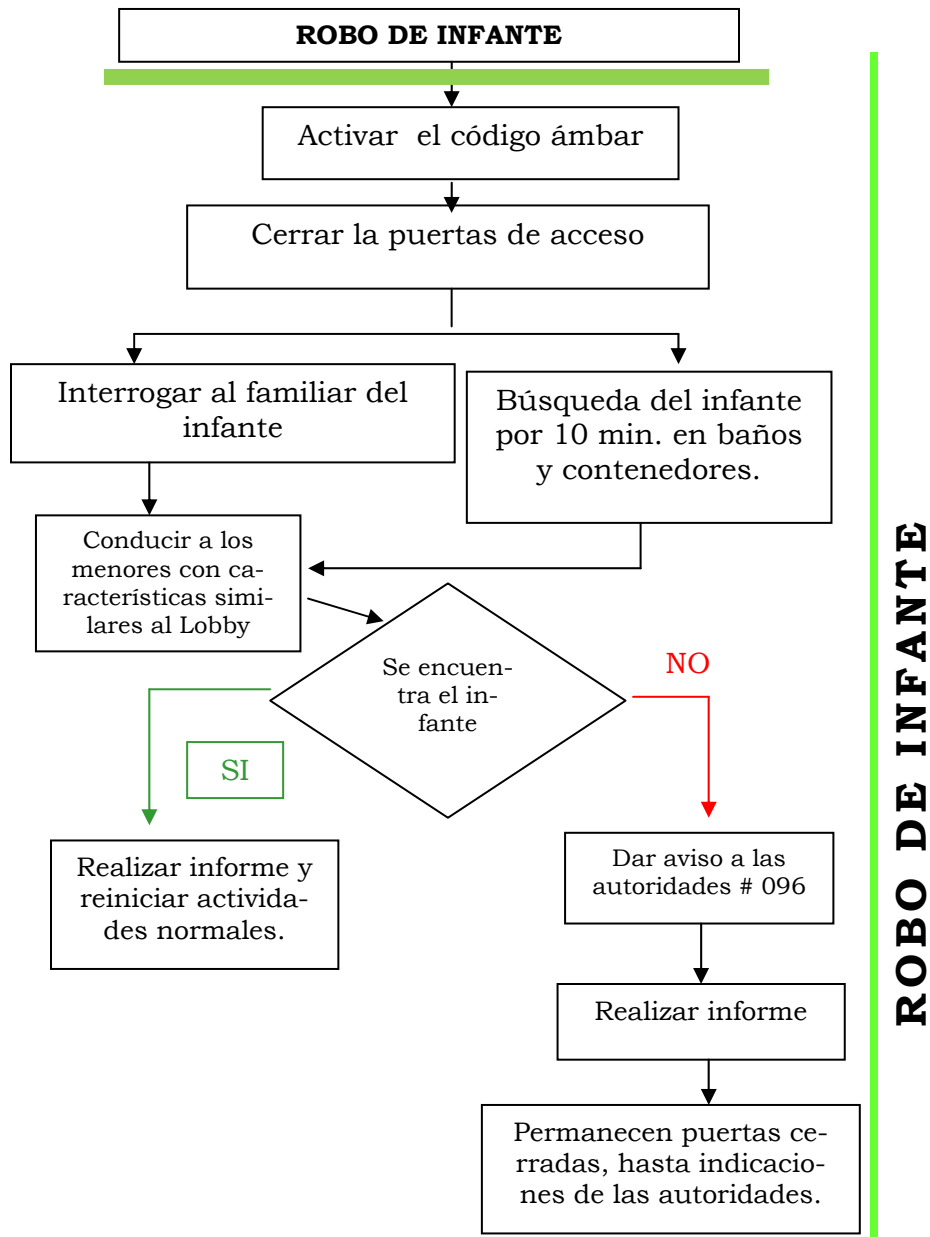


DERRAME DE SUSTANCIAS QUÍMICAS

ROBO DE INFANTE

ACTIVIDAD	RESPONSABLE
Activar el código ámbar, # 9 del Conmutador.	Jefe del servicio en donde ocurrió la desaparición del infante.
Cerrar todas las puertas de acceso.	Personal de Vigilancia
Se interrogara al familiar del menor en cuanto a las características físicas del menor.	Personal de Vigilancia. Comité Interno de Protección Civil.
Búsqueda del Infante durante 10 min. Revisión en baños, contenedores.	Personal de Vigilancia. Comité Interno de Protección Civil.
Conducir a los menores de características similares al punto de reunión del Looby entrada principal.	Personal de Vigilancia. Comité Interno de Protección Civil.
Si no se logra la recuperación del menor dar aviso a las autoridades 096.	Personal de Vigilancia. Comité Interno de Protección Civil.
Realizar el informe por escrito	Personal de Vigilancia. Comité Interno de Protección Civil.
Permanecer con las puertas y accesos cerrados hasta las indicaciones de las autoridades.	Personal de Vigilancia. Comité Interno de Protección Civil.





ROBO DE INFANTE

Basado en la NOM- 026 – STPS – 1998 emitidas por la secretaria del trabajo Prevención Social (STPS) y principalmente con el objetivo de promover la seguridad , identificar zonas de riesgo, rutas de evacuación y equipo contra incendio ,



INDICA UNA ZONA SEGURA, EL PERSONAL PUEDE REPLEGARSE EN ESTA ZONA.



FLECHA DE RUTA DE EVACUACION . INDICA EL SENTIDO HACIA DONDE EL PERSONAL DEBE DIRIGIRSE PARA LLEGAR A UNA ZONA SEGURA O PUNTO DE REUNION.



SALIDA DE EMERGENCIA



PUNTO DE REUNION.



EXTINTOR



HIDRANTE

SEÑALIZACION

Elaboración	<p>“El hombre y su seguridad deben de constituir la preocupación fundamental de toda aventura tecnológica.” <i>Albert Einstein</i></p> <p><i>Elaboró y Diseño: Lic. Carlos Benitez Siordia</i> <i>Ing. Vera R. Domínguez J.</i></p> <p><i>Jefatura de Servicios Subrogados</i> <i>Comité Interno de Protección Civil ext. 18168 y 18141</i> <i>cbenitez@inr.gob.mx, vedominguez@inr.gob.mx</i></p>
Revisión	<p><i>Comité Interno de Protección Civil</i></p> <p><i>Comité de Bioseguridad</i></p>